



EAGLE – Séria

Manuál pre obsluhu a údržbu



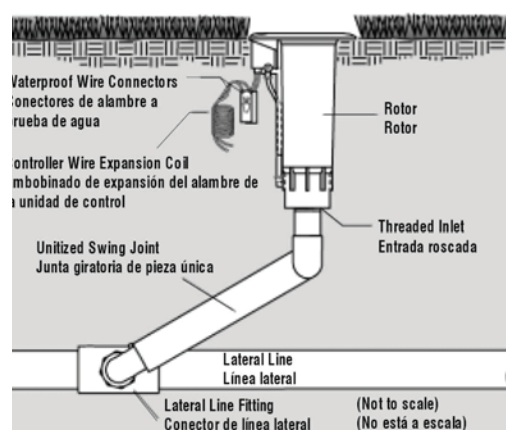
ProRain spol. s.r.o. - distribútor RAIN BIRD pre SR a ČR
Hlavná 35, 925 23 Hrubá Borša, okr. Senec
tel. +421 948 940 993 prorain@prorain.sk

Obsah:

Dôležité tipy pre obsluhu a údržbu
Potrebné nástroje pre obsluhu a údržbu
Nastavenie výseče
Nastavenie regulátora tlaku
Manuálne ovládanie
Vybratie pohonnej jednotky
Montáž pohonnej jednotky
Výmena trysky
Výmena statora
Výmena motora
Výmena prepínača
Výmena membránového ventilu
Výmena / montáž sedla a filtra ventilu
Montáž membránového ventilu
Výmena príslušenstva a súčastí solenoidu
Príloha 1 - tabuľka nastavení statora pre Eagle 1100 / 1150
Príloha 2 - riešenie možných chýb

Dôležité tipy pre obsluhu a údržbu

- Dôsledne prepláchnite celý potrubný systém pred inštaláciou postrekovača na kĺbovú prípojku (Swing - Joint). Predídete tak problémom s nečistotami pri prevádzke systému.
- Pre tesnenie závitových spojov používajte teflonovú pásku (2 - 5 závitov v závislosti na hrúbke pásky). Nepoužívajte lepidlá, ani iný tesniaci materiál.
- Naskrutkujte postrekovač na kĺbovú prípojku, dôsledne dotiahnite postrekovač rukou a uistite sa, že horná plocha postrekovača je v úrovni terénu.
- Rain Bird neodporúča používanie kovových armatúr na Eagle postrekovače. Pri použití kovových armatúr doťahujte výhradne ručne.
- Výsečové postrekovače: zistite pevne nastavenú ľavú stranu výseče otáčaním otočnej časti výsuvníka v protismere hodinových ručičiek. Pri modeloch E 1100 / 1150 pravú stranu výseče.
- V úrovni terénu môžu byť rotory Eagle inštalované v ktoromkoľvek pôdnom druhu.
- Pri modeloch so vstavaným elektroventilom: pri výmene príslušenstva a súčastí solenoidu a pri manipulácii s membránovým filtrom venujte zvýšenú pozornosť voči zaneseniu systému nečistotami.

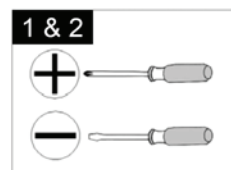


Potrebné nástroje pre obsluhu a údržbu

Aby ste mohli ľahko vykonávať údržbu postrekovača rady EAGLE, budete potrebovať tieto nástroje:

1. Krížový skrutkovač

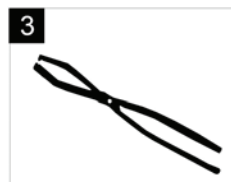
2. Plochý skrutkovač



3. Kliešte SRP - slúžia k vyberaniu poistných krúžkov z membránového ventilu

Eagle 900 / 950 - model **SRP**

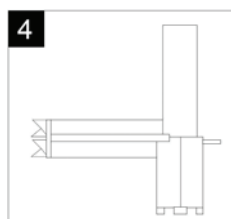
Eagle 700 / 750, 500 / 550 - model **SRP-700**



4. Kľúč prepínača pre ovládanie a údržbu modelov so vstavaným elektroventilom

Eagle 900 / 950, 700 / 750, 500 / 550 - model **EGL-SVK**

Výhradne pre ovládanie - model: **DR-SVK-7**
DR-SVK-8



5. Nástroj pre vytiahnutie trysky - pre vytiahnutie hlavného výsuvníku za sucha

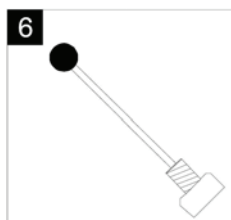
Výhradne pre modely: Eagle 1100 / 1150



6. Nástroj pre inštaláciu membránového ventilu a spodných poistných krúžkov

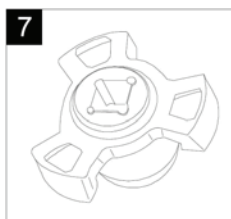
Eagle 900 / 950 - model **VTDR**

Eagle 700 / 750, 500 / 550 - model **VT-700**



7. Puzdro pre montáž sedla filtra ventilu pre všetky modely Eagle so vstavaným elektromagnetickým ventilom:

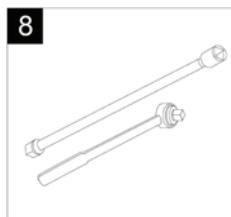
Model **IS-TSRS**



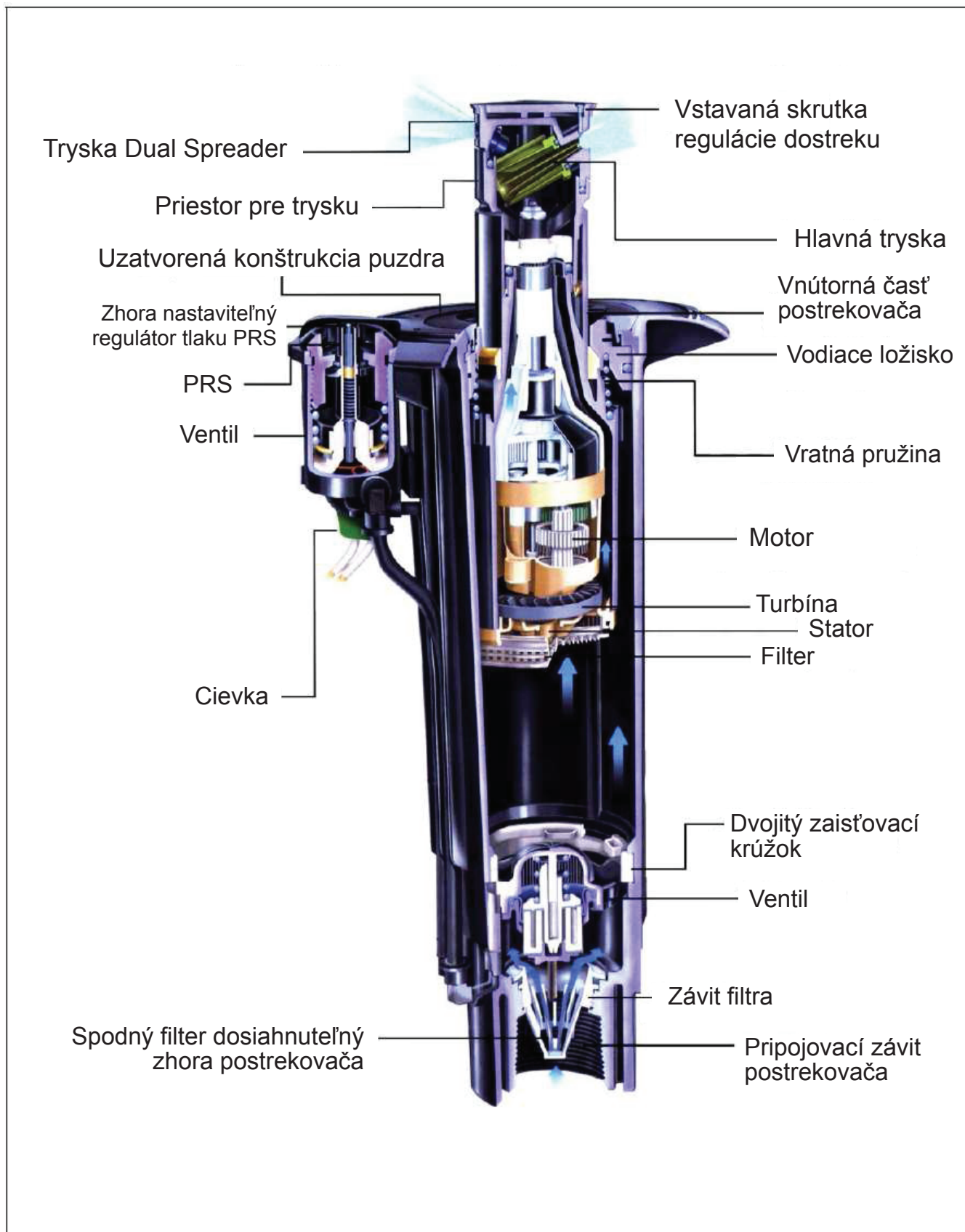
8. 3/8“ nástrčný kľúč & nadstavec

Minimálne 25,4 cm dlhý nadstavec pre Eagle 700 / 500

Minimálne 30,5 cm dlhý nadstavec pre Eagle 900



Rez postrekovačom Eagle 700



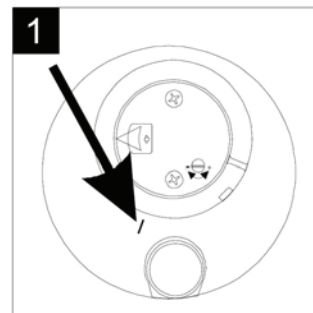
Nastavenie výseče

Potrebné nástroje: plochý skrutkovač

1. Pri všetkých výsečových postrekovačoch EAGLE 550, 750 a 950 je **ĽAVÁ** strana výseče pevne nastavenou stranou.

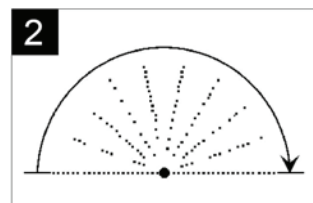
POZNÁMKA: Pri výsečových postrekovačoch série EAGLE 1100 / 1150 je **PRAVÁ** strana výseče pevne nastavenou stranou.

Pevne nastavenú stranu je nutné osadiť do správneho smeru vybratím vnútornej časti postrekovača a osadením späť v požadovanom smere.



2. Pri postrekovačoch série 550, 750 a 950 je **PRAVÁ** strana výseče plynule nastaviteľná. Postrekovač je z výroby dodávaný s nastavením na cca 180° od pevnej strany výseče.

POZNÁMKA: Pri výsečových postrekovačoch EAGLE 1100 / 1150 je nastaviteľná **ĽAVÁ** strana výseče.



3. Najlepším postupom je spustiť postrekovač manuálne (pri modeli E prepínač do polohy ON, alebo pri modeli S a B spustiť ventil), aby ste bezpečne zistili polohu strán výseče.

Pre urýchlenie nastavovania je možné pohyblivú časť výsuvníka

POMALY otáčať rovnakým smerom, akým sa pohybuje tryska. Po zistení polohy dorazu výseče otočte trysku opatrne do polohy ľavého, či pravého dorazu - **nie proti pohybu postrekovača**. Vždy pootáčajte od dorazu k dorazu. Potom postrekovač vypnite.

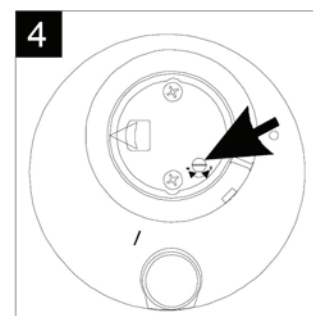


4. Pomocou plochého skrutkovača pootočte skrutku pre nastavenie výseče v hornej ploche výsuvníka. Pootáčaním skrutky **v protismere** hodinových ručičiek výseč **zväčšujeme**, pootáčaním **v smere** hodinových ručičiek výseč, naopak, **zmenšujeme**. Jedna celá otočka skrutky predstavuje cca 20° zmeny výseče.

POZNÁMKA: Pri výsečových postrekovačoch série 1100 / 1150 sa výseč nastavuje opačne, než u všetkých ostatných modelov série EAGLE (tzn.

v smere hodinových ručičiek **zväčšujeme** výseč, **v protismere** výseč

zmenšujeme). Výseče postrekovačov sa dajú nastaviť v rozmedzí 15° - 360° - symbolicky naznačené na postrekovači šipkami.



Spustite postrekovač a overte nastavenie výseče. Ak je to nutné, zopakujte kroky 1 - 4. Taktiež je možné vybrať pohonnú jednotku z puzdra postrekovača a veľkosť výseče nastaviť mimo neho. Potom inštalujte pohonnú jednotku späť do puzdra. Postrekovač skontrolujte počas prevádzky.

NASTAVENIE REGULÁTORA TLAKU

Iba pre modely E - so vstavaným elektroventilom. Potrebné nástroje: plochý skrutkovač.

Nastavenie výstupného tlaku z trysky postrekovača vyžaduje reguláciu pomocou malej skrutky umiestnenej na hornej ploche postrekovača.

Otáčaním skrutky **v smere** hodinových ručičiek výstupný tlak **zvyšujete**, otáčaním **v protismere** tlak **uberáte**. Jedna celá otočka predstavuje približne 0,7 baru.

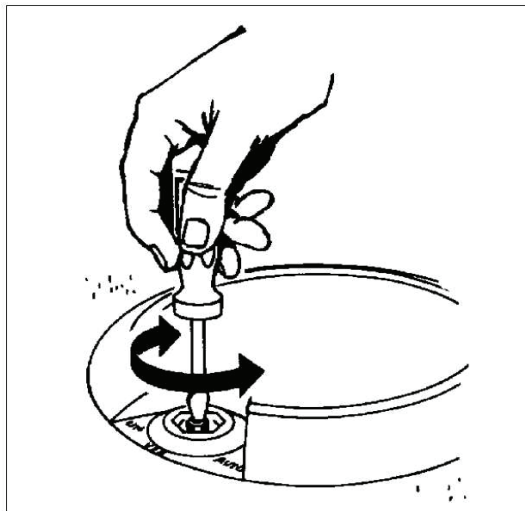
Farba prepínača symbolizuje prednastavený výstupný tlak.

Modrá farba - 4,8 baru

Biela farba - 5,5 baru

Červená farba - 6,9 baru

Oranžová farba - 8,3 baru (iba pre modely 1100 / 1150)



MANUÁLNE OVLÁDANIE

Iba pre modely E - so vstavaným elektroventilom. Potrebné nástroje: EGL - SVK, DR-SVK-7, DR-SVK-18.

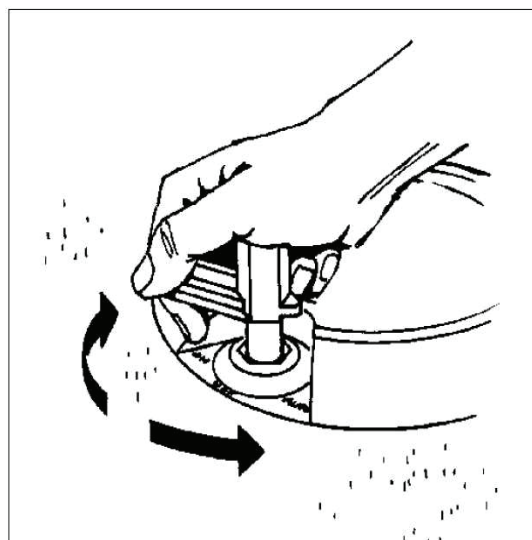
Pre manuálne spustenie prepnete prepínač na vrchnej strane do požadovanej polohy.

Prepínač má tri polohy:

V smere hodinových ručičiek ON - manuálne zapnuté.

Stred OFF - manuálne vypnuté.

V protismere hodinových ručičiek AUTO - postrekovač je možné spustiť iba elektrickou ovládacou jednotkou.



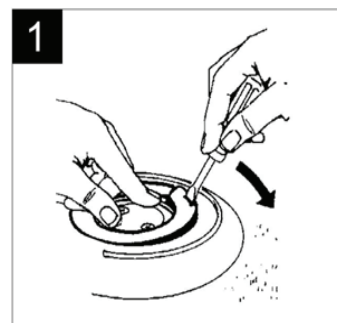
DÔLEŽITÉ: zistite ľavú zarážku výseče. Postavte sa naľavo od nej, aby ste nestáli v ceste prúdu vody. Postrekovač sa počas vysúvania a zasúvania preplachuje. Preto poodstúpte. Po ukončení manuálnej prevádzky nezabudnite prepnúť do polohy AUTO.

VYBERANIE JEDNOTKY

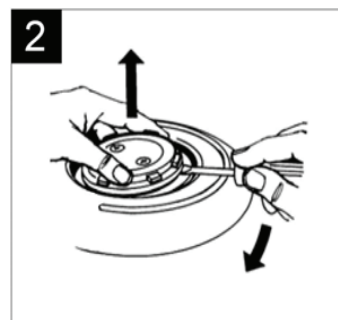
DÔLEŽITÉ: uistite sa, že v priebehu vyberania nebude postrekovač automaticky spustený. Pri elektrických modeloch prepnite prepínač do polohy OFF, ako bolo popísané vyššie. Pri modeloch so SAM ventilom uzavrite manuálnu sekciu vetvy. Pred vyberaním pohonnej jednotky vždy dotiahnite skrutky uchycujúce puzdro trysky na výsuvníku.

Potrebné nástroje: plochý skrutkovač.

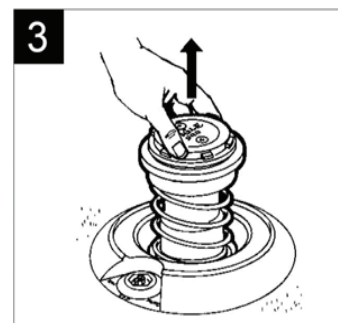
1. Súčasne **tlačte** na stred pohonnej jednotky a plochým skrutkovačom pritom odstráňte kryt vrchného poistného krúžku.



2. Zasuňte plochý skrutkovač do zářky vodiaceho kruhu výsuvníka a opatrne pohonnú jednotku vypáčte von z puzdra.



3. Pohonnú jednotku vyberte von z puzdra.



POZNÁMKA:

pre E 900 / 950: pri starších modeloch E 900 / 950 môže pri vyberaní dôjsť k vypadnutiu tesniaceho U - profilu (červený alebo čierny) dovnútra puzdra. Tesnenie z puzdra jednoducho vyberte.

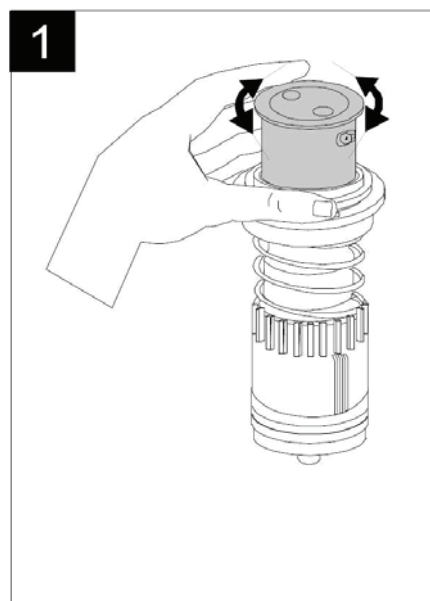
pre E 700 / 750: skontrolujte O - krúžok, či nie je vyťahavý, alebo prekrútený. O - krúžok nechajte na slnku vyschnúť (väčšinou sa vráti do pôvodného stavu) a znovu ho inštalujte, prípadne krúžok vymeňte.

MONTÁŽ POHONNEJ JEDNOTKY

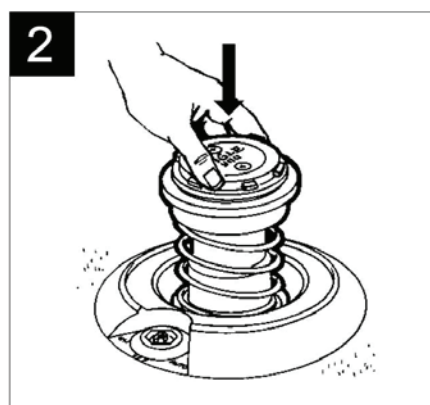
1. **Výsečový model** - zistíte polohu ľavého dorazu pootočením otočnej časti výsuvníka smerom doľava / vpravo (v smere pohybu trysky, **nie cez odpor**), až začujete cvaknutie. Potom v druhom smere, až pohon znova cvakne. Vľavo je poloha ľavého dorazu. Symbol šípky umiestnený na vrchu pohonnej jednotky korešponduje s polohou hlavnej trysky.

Polohu šípky porovnajte s ľavým okrajom trávinatej plochy. Nastavte veľkosť výseče.

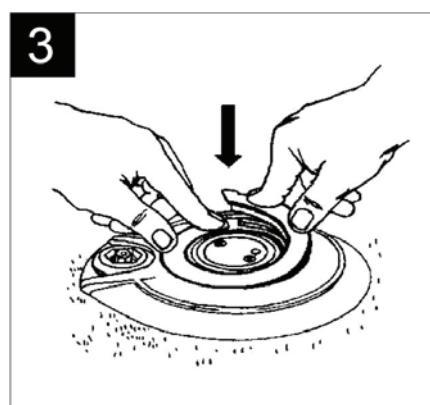
Pri výsečových postrekovačoch série EAGLE 1100 / 1150 je **PRAVÁ** strana výseče pevne nastavenou stranou.



2. Zasuňte pohonnú jednotku späť do puzdra. Uistite sa, že pohonná jednotka v puzdre „sedí“.



3. Umiestnite kryt vrchného poistného krúžku tak, aby širšia medzera krytu korešpondovala s okom na poistnom krúžku. Postupne zatlačte kryt do puzdra (začnite pri oku krúžku), až celkom zaskočí do zaistenej polohy. Uistite sa, že kryt je v správnej pozícii.



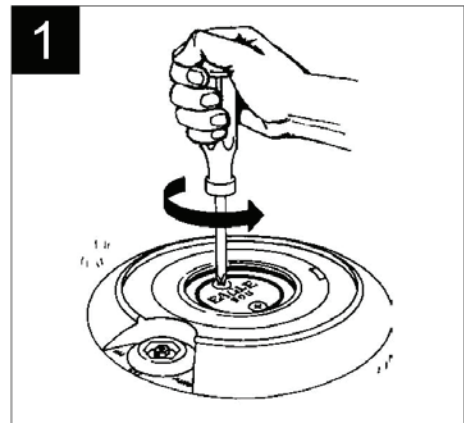
Plnokruhový model - inštalácia pohonnej jednotky plnokruhových modelov je celkom rovnaká s výsečovými modelmi, okrem všetkých úkonov spojených s nastavovaním výseče.

VÝMENA TRYSKY

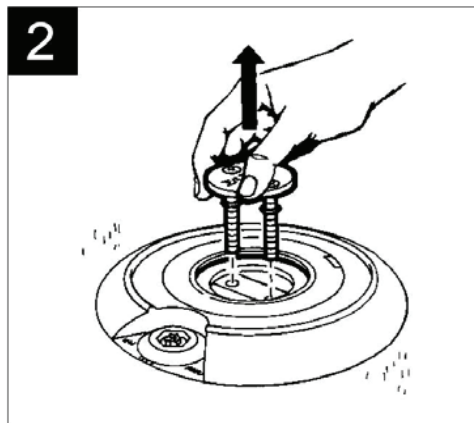
DÔLEŽITÉ: Uistite sa, že v priebehu výmeny trysky nebude postrekovač automaticky spustený. Pri elektrických modeloch prepnite prepínač do polohy OFF, ako bolo opísané vyššie. Pri modeloch so SAM ventilom uzavrite manuálny ventil sekcie.

Potrebné nástroje plochý skrutkovač, krížový skrutkovač, nástroj pre vytiahnutie trysky (pri modeloch EAGLE 1100 / 1150).

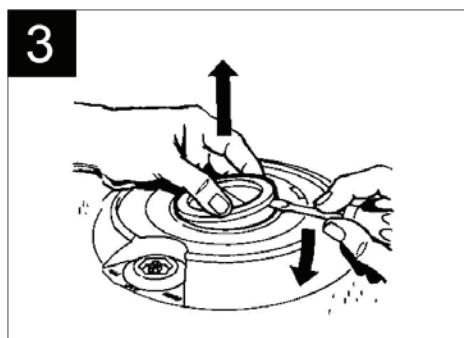
1. Pomocou krížového skrutkovača povolte dve krížové skrutky v kryte puzdra trysky.



2. Vyberte obe skrutky a kryt pouzdra trysky. Pozor na tesniace O - krúžky skrutiek.



3. Pomocou plochého skrutkovača opatrne vypáčte puzdro trysky z puzdra postrekovača. Potom z puzdra trysky vyberte starú trysku.

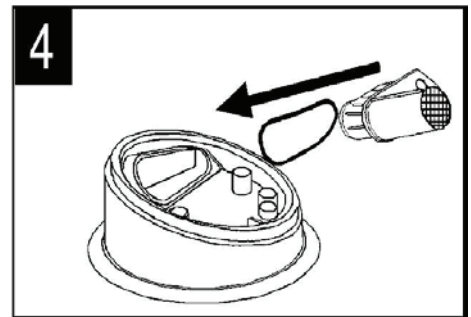


4. Zatlačte novú trysku do puzdra trysky a uistite sa, že povrch čelnej časti trysky lícuje s povrchom puzdra trysky.

Pre tesnenie trysky je nevyhnutný O - krúžok a to pre nasledujúce trysky:

Všetky trysky modelov 700 / 750 / 950.

Trysky č. 20, 26, 28, 30, 32 a všetky trysky high performance pri modeloch 900.



DÔLEŽITÉ: Ak tryska v puzdre nie je správne osadená, príde k podstatnému zhoršeniu výkonových parametrov postrekovača a k strate kvalitnej distribúcie.

POZNÁMKA: Pri zmene trysky bude pravdepodobne potrebné taktiež vymeniť, resp. prepnúť stator (modely EAGLE 1100 / 1150).

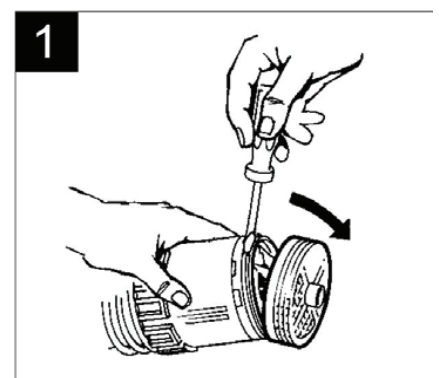
VÝMENA STATORA

DÔLEŽITÉ: Uistite sa, že v priebehu výmeny trysky nebude postrekovač automaticky spustený. Pri elektrických modeloch prepnite prepínač do polohy OFF, ako bolo opísané vyššie. Pri modeloch so SAM ventilom uzavrite manuálny ventil sekcie.

Potrebné nástroje: plochý skrutkovač.

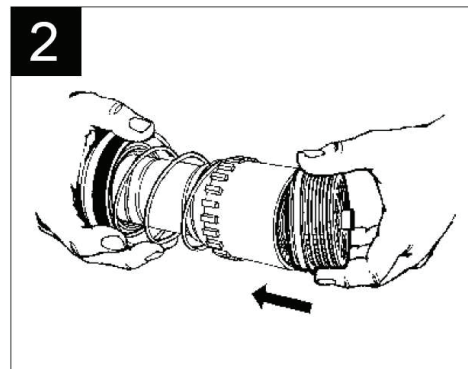
POZNÁMKA: Výmene statora predchádza vybratie pohonnej jednotky, ako to už bolo popísané vyššie. Funkciou statora je zaisťovať konštantnú rýchlosť rotácie potrekača. Pri výmene statora sa vždy uistite, že nainštalovali všetky časti, ktoré sú **súčasťou súpravy novej trysky**.

1. Pri modeloch EAGLE 550, 750 a 950 plochým skrutkovačom vypáčte stator a filter z tela pohonnej jednotky.



POZNÁMKA: Pri modeloch EAGLE 1100 / 1150 opatrne odskrutkujte filter pomocou štyroch výstupkov na spodnej časti filtra (**v protismere** hodinových ručičiek).

2. Nahradte pôvodný stator novým. Stredovú klapku statora nastavte do požadovanej polohy. Veľkosť statora a polohu klapky zistíte z návodu dodávaného s tryskou. Nacvaknite stator na filter a celý komplet pripevnite na pohonnú jednotku.



NASTAVENIE STATORA

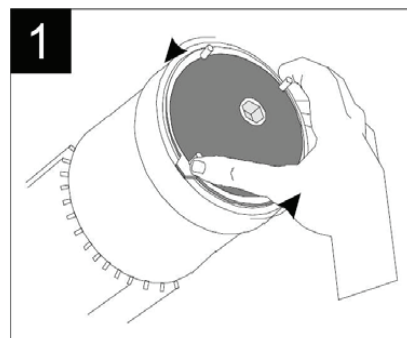
POZNÁMKA: iba modely EAGLE 1100 / 1150

Pri modeloch EAGLE 1100 / 1150 je nastavením statora možnosť kontrolovať rýchlosť rotácie postrekovača. Použite tabuľku v Prílohe č. 1 pre rôzne kombinácie nastavení statora a trysiek.

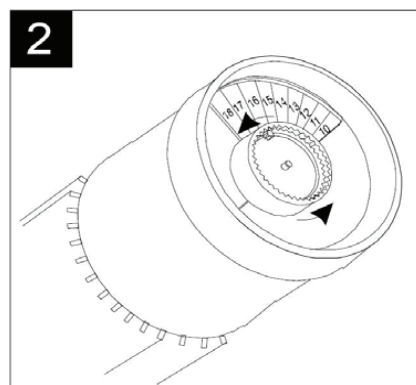
DÔLEŽITÉ: Uistite sa, že v priebehu výmeny trysky nebude postrekovač automaticky spustený. Pri elektrických modeloch prepnite prepínač do polohy OFF, ako bolo opísané vyššie. Pri modeloch so SAM ventilom uzavrite manuálny ventil sekcie.

POZNÁMKA: Zmene nastavenia statora predchádza vybratie pohonnej jednotky, ako už bolo popísané vyššie.

1. Pomocou štyroch výstupkov v spodnej časti pohonnej jednotky odskrutkujte filter v protismere hodinových ručičiek a vyberte ho.



2. Nastavte stator do požadovanej polohy (1-16) otáčaním bieleho prstenca. Viac v návode pre stator.
3. Naskrutkujte filter späť (v smere hodinových ručičiek) a ručne dotiahnite.



VÝMENA MOTORA

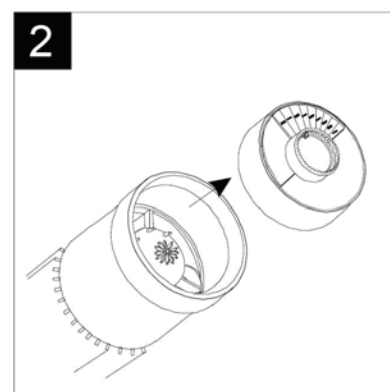
POZNÁMKA: iba modely EAGLE 1100 / 1150

Pri postrekovači EAGLE 1100 / 1150 je možné vybrať a vyčistiť, alebo vymeniť vnútorný motor, ak sa zane-
sie kamienkami a nečistotami.

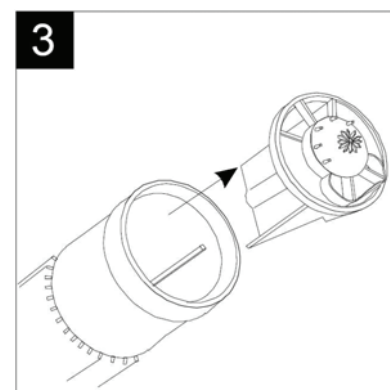
DÔLEŽITÉ: Uistite sa, že v priebehu výmeny trysky nebude postrekovač automaticky spustený. Pri elek-
trických modeloch prepnite prepínač do polohy OFF, ako bolo opísané vyššie. Pri modeloch so SAM
ventilom uzavrite manuálny ventil sekcie.

POZNÁMKA: Výmene motora predchádza vybratie celej pohonnej jednotky, ako už bolo popísané vyššie.

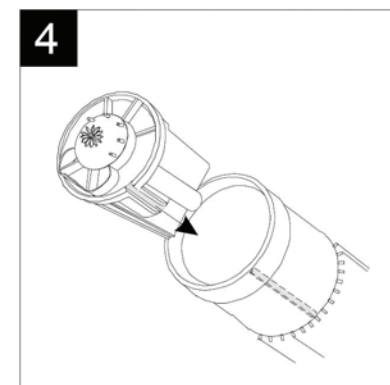
1. Pomocou štyroch výstupkov v spodnej časti pohonnej jednotky odskrutkujte filter v protismere hodinových ručičiek a vyberte ho.
2. Vyberte stator.



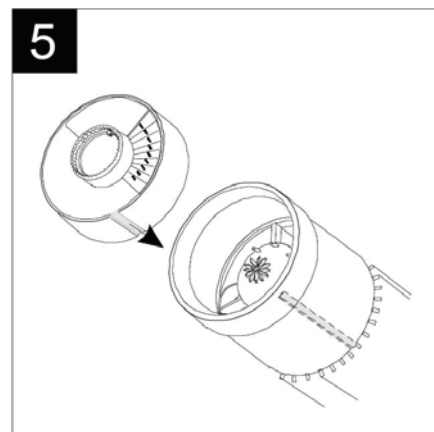
3. Motor ťahajte v smere šípky na obrázku.



4. Motor vložte tak, že vyrovnáte drážky po stranách motora s vystúpenými rebierkami vo vnútornom plášťa pohonnej jednotky. Uistite sa, že ste motor dobre osadili.



5. Vyrovnajte drážky po stranách statora s vystúpenými rebierkami na vnútornom plášti pohonnej jednotky. Vid' návod vyššie. Ostáva naskrutkovať a dotiahnuť filter v smere hodinových ručičiek.

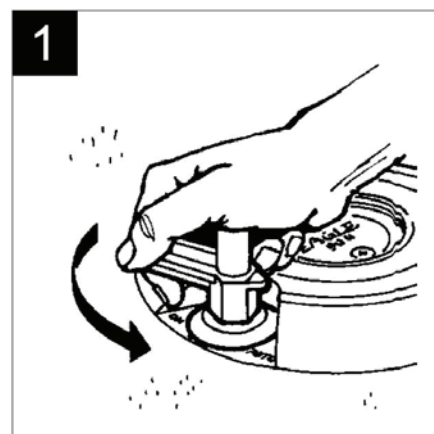


VÝMENA PREPÍNAČA

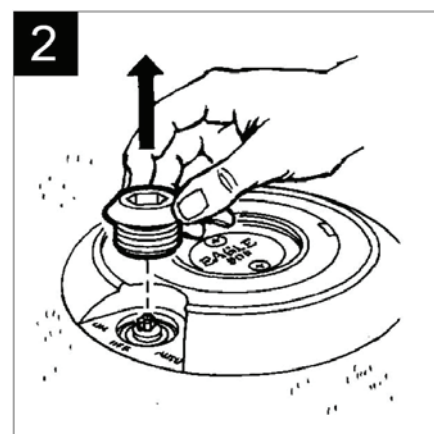
DÔLEŽITÉ: Iba pre elektrické modely. Pred výmenou prepínača vypnite prívod vody do postrekovača. Odtlakujte rotor prepnutím prepínača režimu do polohy ON.

Potrebné nástroje: **EGL – SVK**

1. Vložte šesťhran kľúča EGL-SVK do matice prepínača na vrchnej ploche postrekovača. Maticu povoľte pomocou otáčania kľúčom v protismere hodinových ručičiek.



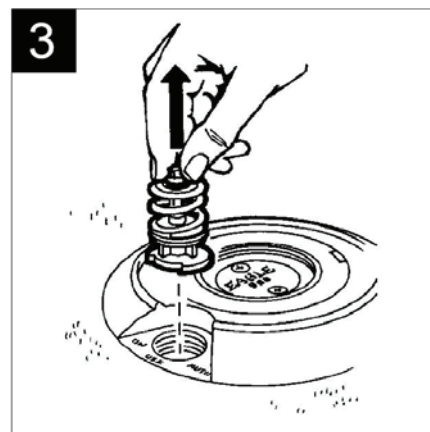
2. Vyberte maticu prepínača z puzdra.



3. Vyberte telo prepínača z puzdra. Pred výmenou tela z prepínača skontrolujte ploché tesnenie na dne prepínača, či je v poriadku a skontrolujte dosedáciu plochu tela prepínača, či nie je poškodená.

Prípadne telo prepínača, resp. tesnenie vymeňte. Dbajte na maximálnu čistotu, do otvoreného tela prepínača nesmú spadať nečistoty.

Namontujte telo prepínača späť do puzdra - ubezpečte sa, že prepínač je v polohe OFF - vypnuté. Dotiahnite maticu prepínača šesťhranom kľúča EGL-SVK - pri doťahovaní zároveň silne tlačte nadol.



POZNÁMKA: Ak sa do prepínača dostala nečistota, môžete ju vypláchnuť bez toho, aby ste prepínač museli vymontovať. Prepínač jemne povoľujte (podľa kroku 1), kým z viečka nezačne prúdiť voda.

DÔLEŽITÉ: Postrekovač sa pravdepodobne spustí. Preto po niekoľkých sekundách viečko znovu pritiahnite.

POZNÁMKA: Ak je to možné, udržiajte počas čistiaceho procesu tlak na minime (približne 1,4 - 2,1 baru).

VYBRATIE MEMBRÁNOVÉHO VENTILU

DÔLEŽITÉ: Uistite sa, že pred demontážou membránového ventilu je uzavretý prívod vody k postrekovaču.

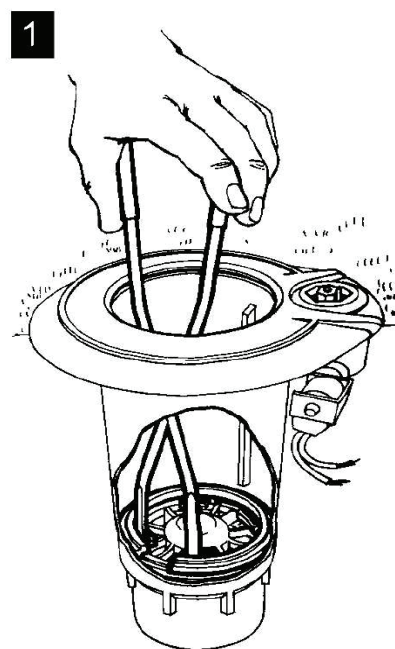
Potrebné nástroje: Plochý skrutkovač
Kliešte SRP, alebo SRP-700

POZNÁMKA: vyberte pohonnú jednotku postrekovača, ako už bolo popísané vyššie.

1. Zatlačte na vrch membránového ventilu koncom násady kladiva, alebo držadlom skrutkovača - tým ho odtlakujete.

Vložte kliešte do puzdra postrekovača a uchopte výstupky horného poistného krúžku. Výstupky zatlačte k sebe a krúžok vyberte. Rovnakým spôsobom vyberte aj druhý krúžok.

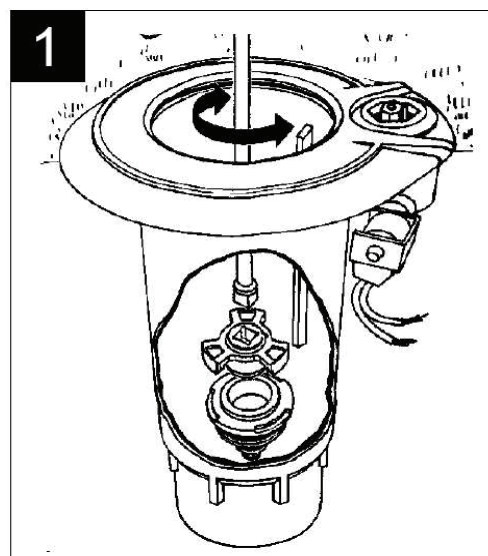
Pomocou klieští vyberte membránový filter.



VÝMENA / MONTÁŽ SEDLA A FILTRA

Potrebné nástroje: 3/8" nástrčný kľúč s nastavcom, nástroj pre montáž sedla a filtra ventilu (IS-TS RS).

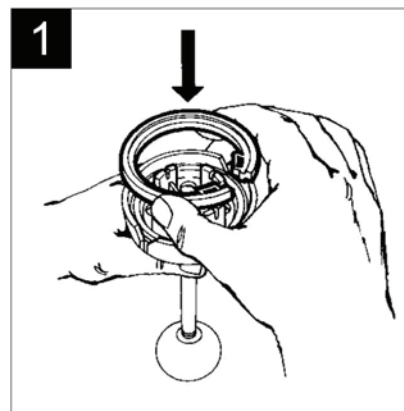
1. Opatrite nástrčný kľúč nastavcom. Ten vložte do puzdra postrekovača. Vložte hlavicu nástrčného kľúča do otvoru na vrchu filtra. Kľúčom otočte v protismere hodinových ručičiek a filter vyberte. Pri montáži v smere hodinových ručičiek filter uťahujete.



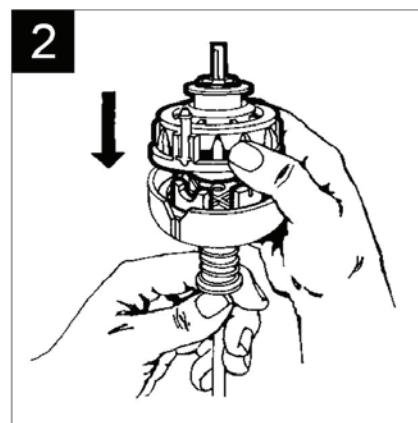
MONTÁŽ MEMBRÁNOVÉHO VENTILU

Potrebné nástroje: nástroj pre inštaláciu spodného membránového ventilu VT-DR, VT-700.

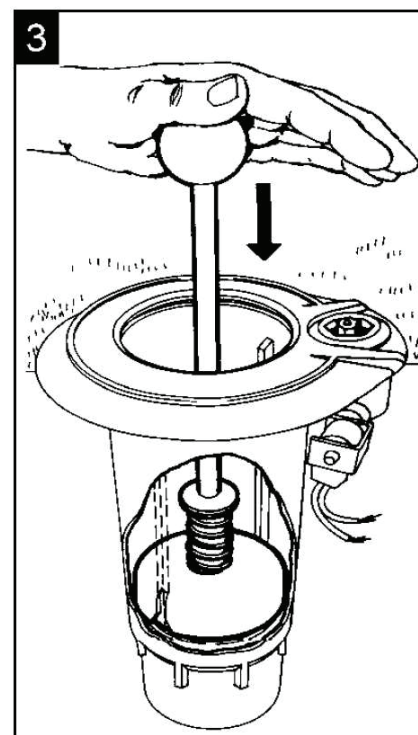
1. Do nástroja VT vložte najskôr oba krúžky - so zaoblenou stranou smerom nadol, výstupky krúžkov sú pootočené navzájom o 180°.



2. Vložte membránový ventil do nástroja. Vtokovú časť ventilu osadte tak, aby korešpondovala s veľkým polkruhovým výrezom v nástroji.



3. Vložte nástroj VT do puzdra postrekovača súbežne s dvoma vodiacimi výstupkami v puzdre. Nástroj zatlačte až na dno puzdra. Potom silno zatlačte na nástroj, až ventil aj s krúžkami skĺzne nadol a zapadne do správnej polohy. Vyberte nástroj a skontrolujte, či sú oba krúžky správne zaistené a v správnej polohe. Pohonnú jednotku, horný poistný krúžok a kryt krúžku namontujte späť. Potrubie napustite vodou - opatrne a pomaly. Vyskúšajte správnu činnosť postrekovača v manuálnom režime. Až potom ho skúšajte v automatickom režime.

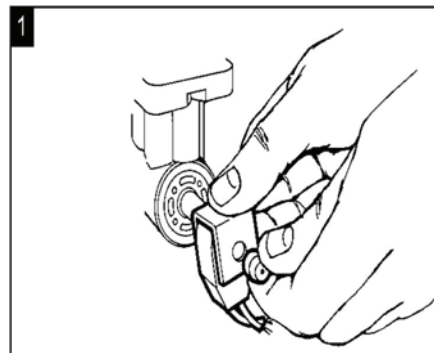


VÝMENA PRÍSLUŠENSTVA A SÚČASTÍ SOLENOIDU

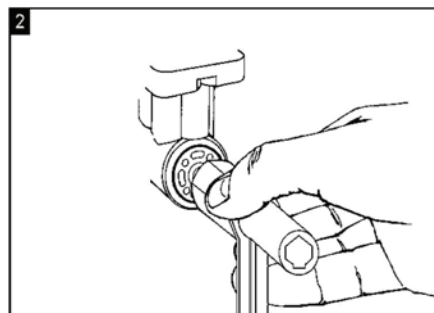
DÔLEŽITÉ: vypnite prívod vody k postrekovaču. Odtlakujte systém a uistite sa, že okolie solenoidu je dobre prístupné a absolútne čisté.

Potrebné nástroje: kľúč EGL-SVK

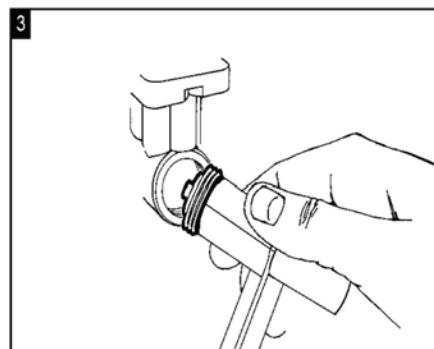
1. Točením v protismere hodinových ručičiek odoberte oranžový zaistovacia krúžok. Stiahnite solenoid spoločne s kovovým rámčekom z puzdra jadra cievky.



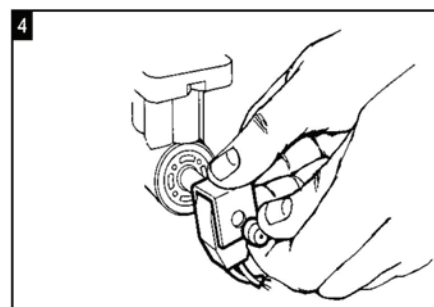
2. Kľúčom EGL-SVK povolte prestrčenú maticu solenoidu - výstupky na kľúči zapadnú do otvorov v čele matice. Vyskrutkujte v protismere hodinových ručičiek prestrčenú maticu a opatrne vyberte puzdro jadra cievky. Pozor na vypadnutie jadra a vratnej pružiny.



3. Pred spätnou inštaláciou súpravy solenoidu sa uistite, že tesniaci O-krúžok je v správnej polohe. Naskrutkujte puzdro jadra a prestrčenú maticu do tela prepínača - dotiahnite rukou. Potom dotiahnite pevne kľúčom EGL-SVK.



4. Navlečte solenoid spoločne s kovovým rámčekom na puzdro jadra cievky a zaistite oranžový pryžový zaistovacia krúžok.



PRÍLOHA 1 - Tabuľky nastavenia statora pre Eagle 1100 / 1150

MODRÁ TRYSKA

Nastavenie statora	Čas potrebný pre plnokruhový postrek min : sec		
	5,5 bar	6,9 bar	7,5 bar
1	---	---	---
2	---	---	---
3	---	---	---
4	2:28	2:08	2:02
5	2:39	2:26	2:22
6	3:09	2:50	2:24
7	3:37	3:13	2:38
8	---	3:26	2:58
9	---	---	---
10	---	---	---

ORANŽOVÁ TRYSKA

Nastavenie statora	Čas potrebný pre plnokruhový postrek min : sec		
	5,5 bar	6,9 bar	7,5 bar
1	---	---	---
2	---	---	---
3	---	---	---
4	1:52	1:36	1:27
5	2:09	1:48	1:41
6	2:25	2:04	1:57
7	2:31	2:08	2:11
8	2:51	2:38	2:26
9	3:15	2:41	2:30
10	3:20	2:50	2:36
11	3:28	3:00	2:43
12	4:00	3:38	2:50
13	---	3:52	3:50
14	---	---	4:18
15	---	---	---

ŽLTÁ TRYSKA

Nastavenie statora	Čas potrebný pre plnokruhový postrek min : sec		
	5,5 bar	6,9 bar	7,5 bar
1	---	---	---
2	---	---	---
3	---	---	---
4	1:57	1:52	1:41
5	2:20	1:59	1:51
6	2:32	2:15	1:58
7	2:38	2:20	2:08
8	3:05	2:27	2:16
9	3:10	2:52	2:26
10	3:30	2:55	2:34
11	---	---	2:48
12	---	---	---

ZELENÁ TRYSKA

Nastavenie statora	Čas potrebný pre plnokruhový postrek min : sec		
	5,5 bar	6,9 bar	7,5 bar
1	---	---	---
2	---	---	---
3	---	---	---
4	1:45	1:35	1:24
5	1:57	1:40	1:30
6	2:16	1:47	1:45
7	2:30	2:02	1:59
8	2:37	2:06	2:10
9	2:39	2:30	2:15
10	2:45	2:36	2:19
11	3:15	2:40	2:29
12	3:22	3:04	2:42
13	3:49	3:22	2:48
14	---	3:26	3:16
15	---	---	3:52
16	---	---	---

PRÍLOHA 2 – Riešenie možných chýb

PROBLÉM	PRAVDEPODOBNÁ PRÍČINA	RIEŠENIE
1. Prasklina v puzdre postrekovača	Vysoký tlak	Minimalizujte vodné rázy. Skontrolujte ventil s reguláciou tlaku. Puzdro v prípade poruchy vymeňte.
	Zlá inštalácia	Skontrolujte, či ste príliš neutiahli závit. Skontrolujte, či sa puzdro nepoškodilo chemickou cestou. Puzdro v prípade poruchy vymeňte.
	Poškodenie mrazom	Uistite sa, že je systém odborne zariadený. Potrubie náchylné na zamŕzanie prečistite. Puzdro v prípade poruchy vymeňte.
2. Výsuvník sa celkom nevysunul, či nezasunul do puzdra	Nečistoty sa mohli zaseknúť medzi výsuvník a tesniaci krúžok	Vytiahnite a vyčistite pohonnú jednotku. Očistite piesok a kamienky z rotora.
	Nízky tlak	Riešenie vid'. bod č.6 - nízky tlak.
	Upchatý, alebo zaseknutý prepínač	Vyčistite alebo vymeňte prepínač.
	Prehnuté, alebo upchaté hadičky	Skontrolujte, či nemáte prehnuté, alebo upchaté hadičky. V prípade nutnosti ich vyčistite.
	Vnútorne vinutie solenoidu nefunguje	Skontrolujte, či solenoid pracuje tak, ako má. Prípadne ho vymeňte.
3. Systém sa nespustil	Do solenoidu neprichádza elektrický prúd	Skontrolujte prívod elektrického prúdu
	Prepínač / regulátor tlaku je v pozícii OFF	Skontrolujte prepínač a regulátor tlaku. Nastavte ho do pozície MANUAL, alebo AUTO - podľa potreby.
	Zaseknuté jadro solenoidu	Umyte nečistoty okolo jadra solenoidu, v prípade nutnosti ho vymeňte.
4. Systém sa nevypol	Prasknutý kryt prepínača	Skontrolujte a vymeňte kryt prepínača.
	Prepínač / regulátor tlaku je v pozícii ON	Prepínač nastavte do pozície OFF, alebo AUTO - podľa potreby.
	Porucha membránového ventilu	Vymeňte membránový ventil.
	Prasknutý kryt ventilu	Vymeňte ventil.
	Zaseknuté jadro solenoidu	Odstráňte nečistoty v okolí jadra solenoidu, v prípade nutnosti jadro solenoidu vymeňte.
	Upchatý ventilový filter	Odstráňte ventil. Filtračné sitko očistite a znovu namontujte.
	Nečistoty sa zachytili pod plochým tesnením prepínača režimu	Odstráňte nečistoty okolo plochého tesnenia prepínača

PROBLÉM	PRAVDEPODOBNÁ PRÍČINA	RIEŠENIE
5. Poškodenie mrazom	Chybné zazimovanie	Uistite sa, že je systém odborne zazi-movaný. Opravte a vymeňte pokazené súčiastky.
6. Nízky tlak	Chybná inštalácia membráno-vého ventilu postrekovača	Ventil namontujte správne, v prípade nutnosti ho vymeňte.
	Upchatá, alebo poškodená tryska	Očistite alebo vymeňte trysku.
	Regulátor tlaku je mimo požadovaný rozsah	Zmeňte tlak otočením skrutkou regu-látora tlaku.
	Regulátor tlaku nedrží nastavenú hodnotu tlaku	Vymeňte regulátor tlaku.
	Zničené sitko filtra membrá-ny ventilu	Vymeňte sitko a očistite ventilovú zos-tavu.
	Upchaté hadičky, alebo náustok	Usadené miesto nájdite a vyčistite.
	Prehnutá hadička	Opravte alebo vymeňte hadičku.
	Filter na pohonnej jednotke je zanesený	Vyčistite filter pohonnej jednotky.
	Zanesený filter / sedlo	Filter vyberte a očistite.
	Nečistoty v regulátore tlaku	Odstráňte všetky nečistoty vo vnútri krytu prepínača.
7. Mechanická porucha v zasunutí	Vratná pružina mohla byť namontovaná s dvojitým vinutím, čo zabraňuje zasunutiu	Vyberte pohonnú jednotku a bez rozoberania stlačte pero nadol, kým pocítite, že sa koniec vinutia neuvoľnil. Znovu usadte koniec vinutia a namontujte späť pohonnú jednotku.
	Nečistoty sa mohli zaseknúť medzi výsuvník a tesniaci krúžok	Vytiahnite a očistite pohonnú jednotku. Očistite piesok a kamienky z rotora.
8. Neotáčanie / zasekávanie / prešmykovanie	Chybný alebo chýbajúci stator	Vyberte pohonnú jednotku. Skontrolujte správnosť statora. Pri modeloch 1100 / 1150 skontrolujte nastavenie statora.
	Nečistoty, alebo riasy upchávajú filter na spodu pohonnej jednotky	Vyčistite sito filtra.
	Upchatá tryska	Vyčistite trysku.
	Upchaté vypúšťacie sito	Vyčistite vypúšťacie sito. Preskúmajte a dôkladne vyčistite.
	Zle nastavená výseč. Výsuvník zostal v medzipolohe	Výsuvník pretočte k najbližšej zarážke.

PROBLÉM	PRAVDEPODOBNÁ PRÍČINA	RIEŠENIE
9. Postrekovač sa točí príliš pomaly	Nedostačujúci tlak vody	Riešenie vid'. bod č.6 - nízky tlak.
	Zlá kombinácia nastavenia statora a trysky	Skontrolujte správne nastavenie statora a trysky. V prípade nutnosti ich vyčistite.
	Upchaté sito filtra.	Vyčistite filter.
10. Krátky dostrek	Zle navrhnutá vzdialenosť medzi postrekovačmi	Skontrolujte maximálnu požadovanú vzdialenosť medzi postrekovačmi.
	Upchatá hadička	Usadené miesto nájdite a vyčistite.
	Zaseknuté telo prepínača	Odstráňte nečistoty okolo tela prepínača, alebo ho vymeňte.
	Regulátor tlaku je príliš utiahnutý	Zmeňte nastavenie hodnoty regulátora tlaku.
	Zaseknuté jadro solenoidu	Jadro umyte od nečistôt.
	Prepínač / regulátor tlaku nie je správne nastavený	Prepínač nastavte do polohy AUTO, alebo MANUAL.
	Nedostatočný tlak vody	Riešenie vid'. bod č.6 - nízky tlak.
	Zle navrhnutý systém	Skontrolujte kapacitu systému, veľkosť trysiek, počet postrekovačov, vzdialenosť medzi nimi, atď. ...
	Vietor	Zvýšte tlak vody, prehodnoťte rozvrh závlahy, zmeňte trysky.
11. Mokvanie	Zlé nastavenie statora	Overte správne nastavenie statora s tryskami.
	Presak medzi vstupným tesnením a dosadaním puzdra postrekovača	Skontrolujte, či sa medzi dosadnutie a vstupné tesnenie nedostali nečistoty. Opravte, alebo vymeňte poškodené vstupné tesnenie. Ak je poškodené dosadanie postrekovača, vymeňte puzdro postrekovača.
	Presak medzi jadrom solenoidu a dosadacou plochou prepínača režimu	Očistite jadro solenoidu a dosadaciu plochu prepínača režimu.